

Документ подписан простой электронной подписью
Информация о владельце:
ФИО: Забелин Олег Алексеевич
Должность: Директор
Дата подписания: 06.04.2026 15:33:26
Уникальный программный ключ:
005e150f9fae21d1f43002d842a67e5f47f58982

**Автономная некоммерческая организация общеобразовательная
международная школа «Дружба»**

СОГЛАСОВАНА

общим собранием учредителей
протокол № 1
«28» августа 2025 г.

УТВЕРЖДЕНА

приказом директора № 01-О
«29» августа 2025 г.

Приложение к ООП НОО

**Оценочные материалы
по изобразительному искусству
2- 4 классы**

Спецификация

Критерии оценивания

На уроках изобразительного искусства оценивается как уровень восприятия учащимися произведений искусства и явлений культуры, так и уровень выполнения практических заданий. Причем решающую роль при выставлении отметки играет оценивание художественно-творческой деятельности в силу практического характера занятий по изобразительному искусству. Отметка по изобразительному искусству должна быть стимулирующей, поддерживающей интерес к изучению предмета

Задачей оценки является анализ результата или хода деятельности. Конечный момент оценки — определение путей совершенствования творчества учащихся. Оценка детских рисунков как работ творческого характера требует особого педагогического такта. При оценке детского рисунка следует учитывать индивидуальность ученика. Начинать оценку следует с положительной характеристики работы. Оценка может иметь место на различных этапах урока в начале занятия, в ходе самостоятельной работы детей, в конце урока. Творчество как один из факторов, учитываемых при оценке, складывается из: возрастных особенностей деятельности ученика, качеств его личности, элементов творчества в рисунке.

С учетом современных требований оценочной деятельности в начальной и общей школе учитель использует словесную оценку (оценочное суждение) и цифровую оценку (отметку).

Словесная оценка — это краткая характеристика результатов работы ученика на уроке изобразительного искусства. Эта форма оценочного суждения позволяет раскрыть перед учеником результаты его деятельности, проанализировать его возможности и прилежание. Особенностью словесной оценки является ее содержательность, анализ работы школьника (*правильно ли, аккуратно ли, красиво ли*), четкая фиксация (прежде всего!) успешных результатов и раскрытие причин неудач. Причем эти причины не должны касаться личных характеристик учащихся («не внимателен», «не старался», «поленился»).

Анализ учебных и творческих работ учащихся на уроках изобразительному искусству:

1. Правильное понимание поставленных задач при выполнении учебных и творческих работ.
2. Раскрытие темы:
 - осмысление темы и достижение образной точности;
 - импровизация и использование собственных впечатлений при выполнении работы;
 - оригинальность замысла.
3. Композиция
 - знание, понимание и применение на практике основных законов композиции;
 - органичность и целостность композиционного решения.
4. Рисунок
 - владение основами изобразительной грамоты (умение последовательного выполнения работы в заданном формате, передачи пропорций и характера изображаемого объекта, выявление конструктивных и пластических особенностей формы и объема посредством светотеневой проработки и расположения в пространстве, передачи тональных отношений при сохранении цельности изображения).

В зависимости от поставленных задач:

- степень сходства изображения с предметами реальной действительности (реалистический рисунок);
 - умение решать задачи, основанные на ассоциативном восприятии окружающего мира через трансформацию природных и искусственных форм.
1. Цветовое решение
 - знание ключевых понятий цветоведения из области физических основ цвета и основ его зрительного восприятия;
 - умение использовать типы колорита для создания цветовой гармонии.
 2. Техника исполнения
 - умение использовать основные изобразительные средства выражения замысла: точка, штрих, линия, пятно, цвет, тон, фактура;

- владение различными техниками и приемами в области изобразительного искусства;
- использование современных материалов;
- наличие культуры исполнительского мастерства.

Контроль, за выполнением Рабочей программы, осуществляется по следующим параметрам качества:

1. степень самостоятельности учащихся при выполнении заданий;
2. характер деятельности (репродуктивная, творческая);
3. качество выполняемых работ и итогового рисунка.

Оценочное суждение сопровождает любую отметку в качестве заключения по существу работы.

При оценке выполнения практических заданий учитель руководствуется следующими критериями:

- качество выполнения изучаемых на уроке приемов рисования и работы в целом;
- степень самостоятельности;
- уровень творческой деятельности (репродуктивный, частично продуктивный, продуктивный).
- Предпочтение следует отдавать качественной оценке деятельности каждого ребенка на уроке, его творческим находкам.

Практические задания (индивидуальное задание):

Отметка «5» — уровень выполнения требований высокий, отсутствуют ошибки в разработке композиции, работа отличается грамотно продуманной цветовой гаммой, все объекты связаны между собой, верно переданы пропорции и размеры, при этом использованы интегрированные знания из различных разделов для решения поставленной задачи; правильно применяются приемы и изученные техники рисования. Работа выполнена в заданное время, самостоятельно, с соблюдением технологической последовательности, качественно и творчески.

Отметка «4» — уровень выполнения требований хороший, но допущены незначительные ошибки в разработке композиции, есть нарушения в передаче пропорций и размеров; обучающийся допустил малозначительные ошибки, но может самостоятельно исправить ошибки с небольшой подсказкой учителя. Работа выполнена в заданное время, самостоятельно.

Отметка «3» — уровень выполнения требований достаточный, минимальный; допущены ошибки в разработке композиции, в передаче пропорции и размеров; владеет знаниями из различных разделов, но испытывает затруднения в их практическом применении при выполнении рисунка; понимает последовательность создания рисунка, но допускает отдельные ошибки; работа не выполнена в заданное время, с нарушением технологической последовательности;

Отметка «2» — ученик не знает основных элементов процесса рисования, не умеет пользоваться дополнительным материалом, не владеет даже минимальными фактическими знаниями, умениями и навыками, определенными в образовательном стандарте.

Устный ответ:

Отметка «5» — учащийся полностью усвоил учебный материал, может изложить его своими словами, самостоятельно подтверждает ответ конкретными примерами, правильно и обстоятельно отвечает на дополнительные вопросы учителя.

Отметка «4» — учащийся в основном усвоил учебный материал, допускает незначительные ошибки в его изложении, подтверждает ответ конкретными примерами, правильно отвечает на дополнительные вопросы.

Отметка «3» — учащийся не усвоил существенную часть учебного материала, допускает значительные ошибки в его изложении своими словами, затрудняется подтвердить ответ конкретными примерами, слабо отвечает на дополнительные вопросы учителя.

Отметка «2» — учащийся полностью не усвоил учебный материал, не может изложить его своими словами, не может привести конкретные примеры, не может ответить на дополнительные вопросы учителя.

Оценка за теоретические знания (тест, термины, понятия, даты.)

5 — «отлично» — ученик ответил на вопросы, что составило 100% - 80%;

4 — «хорошо» — ученик ответил на вопросы, что составило 79% - 51%;

3 — «удовлетворительно» — ученик ответил на вопросы, что составило 50% - 30%;

2 — «неудовлетворительно» — ученик ответил на вопросы, что составило менее 30%.

Нормы оценки проверочной работы проектного характера:

Общие нормы оценки творческого проекта:

Оценка «5» - выставляется, если требования к пояснительной записке полностью соблюдены. Она составлена в полном объеме, четко, аккуратно. Изделие выполнено технически грамотно с соблюдением стандартов, соответствует предъявляемым к нему эстетическим требованиям. Если это изделие декоративно-прикладного творчества, то тема работы должна быть интересна, в нее необходимо внести свою индивидуальность, свое творческое начало. Работа планировалась учащимися самостоятельно, решались задачи творческого характера с элементами новизны. Работа имеет высокую экономическую оценку, возможность широкого применения. Работу или полученные результаты исследования можно использовать как пособие на уроках технологии или на других уроках.

Оценка «4» - выставляется, если пояснительная записка имеет небольшие отклонения от рекомендаций. Изделие выполнено технически грамотно с соблюдением стандартов, соответствует предъявляемым к нему эстетическим требованиям. Если это изделие декоративно-прикладного творчества, то оно выполнено аккуратно, добротное, но не содержит в себе исключительной новизны. Работа планировалась с несущественной помощью учителя, у учащегося наблюдается неустойчивое стремление решать задачи творческого характера. Проект имеет хорошую экономическую оценку, возможность индивидуального применения.

Оценка «3» - выставляется, если пояснительная записка выполнена с отклонениями от требований, не очень аккуратно. Есть замечания по выполнению изделия в плане его эстетического содержания, несоблюдения технологии изготовления, материала, формы. Планирование работы с помощью учителя, ситуационный (неустойчивый) интерес ученика к технике.

Оценка «2» - выставляется, если пояснительная записка выполнена с отклонениями от требований, не очень аккуратно. Есть замечания по выполнению изделия в плане его эстетического содержания, несоблюдения технологии изготовления, материала, формы. Планирование работы с помощью учителя, ситуационный (неустойчивый) интерес ученика к технике. Выполненное изделие не соответствует и не может использоваться по назначению. Обработка изделий (детали) выполнена с грубыми отклонениями от технологии, применялись не предусмотренные операции, изделие бракуется. Дополнительная доработка не может привести к возможности использования изделия

Критерии оценивания проектно-исследовательских работ учащихся.

<i>Этап работы над проектом</i>	<i>Критерии, соответствующие этапам</i>	<i>Характеристика критерия</i>
Подготовительный этап	Актуальность	Обоснованность проекта в настоящее время, которая предполагает разрешение имеющихся по данной тематике противоречий
Планирование работы	Осведомленность	Комплексное использование имеющихся источников по данной тематике и свободное владение материалом
	Научность	Соотношение изученного и представленного в проекте материала, а также методов работы с

Исследовательская деятельность		такowymi в данной научной области по исследуемой проблеме, использование конкретных научных терминов и возможность оперирования ими
	Самостоятельность	Выполнение всех этапов проектной деятельности самими учащимися, направляемая действиями координатора проекта без его непосредственного участия
Результаты или выводы	Значимость	Признание выполненного авторами проекта для теоретического и (или) практического применения
	Системность	Способность школьников выделять обобщенный способ действия и применять его при решении конкретно-практических задач в рамках выполнения проектно- исследовательской работы
	Структурированность	Структурированность Степень теоретического осмысления авторами проекта и наличие в нем системообразующих связей, характерных для данной предметной области, а также упорядоченность и целесообразность действий, при выполнении и оформлении проекта
	Интегративность	Связь различных источников информации и областей знаний и ее систематизация в единой концепции проектной работы
	Креативность (творчество)	Новые оригинальные идеи и пути решения, с помощью которых авторы внесли нечто новое в контекст современной действительности
Представление готового продукта	Презентабельность (публичное представление)	Формы представления результата проектной работы (доклад, презентация, постер, фильм, макет, реферат и др.), которые имеют общую цель, согласованные методы и способы деятельности, достигающие единого результата. Наглядное представление хода исследования и его результатов в результате совместного решения проблемы авторами проекта
	Коммуникативность	Способность авторов проекта четко, стилистически грамотно и в тезисно изложить этапы и результаты своей деятельности
	Апробация	Распространение результатов и продуктов проектной деятельности или рождение нового проектного замысла, связанного с результатами предыдущего проекта
Оценка процесса и результатов работы	Рефлексивность	Индивидуальное отношение авторов проектной работы к процессу проектирования и результату своей деятельности. Характеризуется ответами на основные вопросы: Что было хорошо и почему? Что не удалось и почему? Что хотелось бы осуществить в будущем?

Ранжирование проектно-исследовательских работ школьников

по количеству набранных баллов.

<i>Количество набранных баллов</i>	<i>Уровень проекта</i>	<i>Оценка</i>
до 40 баллов	Низкий уровень	2
41 – 60 баллов	Средний уровень	3
61 – 80 баллов	Выше среднего уровня	4
81 – 100 баллов	Высокий уровень	5

Требования к оформлению рефератов, презентаций, выставок

Требования к оформлению работ для выставки.

Выставочная работа выполняется на формате бумаги А-3 или А-4 в паспорту белого цвета. Работа должна сопровождаться табличкой, расположенной в правом нижнем углу, с указанием названия работы, фамилии, имени и отчества автора, руководителя, общеобразовательного учреждения, города. Размер таблички - 5 x 10 см, шрифт Times New Roman, размер 14, интервал 1.

Требования к оформлению презентации

Материалы в отпечатанном виде на листах А4, шрифт Times New Roman, размер 14, интервал 1.5, поля стандартные;

Презентация в формате PPT (MS Power Point) размером не более 10-15 слайдов.

Презентация должна акцентировать внимание на наиболее интересном и значимом из собранного материала.

2 класс

Тест № 1.

« Как и чем работает художник».

1. Назови инструменты художника.

- а) кисточка
- б) карандаш
- в) резинка
- г) матрешка
- д) бабочка

2. В каком порядке выполняется аппликация?

- а) вырезать
- б) разметить детали
- в) приклеить

3. Выбери инструменты для работы с бумагой

- а) ножницы
- б) игла
- в) карандаш
- г) нитки
- д) линейка

4. Как называются рисунки в детской книжке?

- а) красочные
- б) яркие
- в) иллюстрации
- г) картинки

5. Выбери инструменты для работы с пластилином

- а) стеки
- б) нитки
- в) тряпочки
- г) посуда с водой
- д) подкладная доска

Тест № 2.

«Реальность и фантазия».

1. Краски, которые, как и акварель разводят водой

- а) гуашь
- б) акварель
- в) масляные краски

2. Материал и одновременно инструмент для рисования в виде тонкой палочки из графита

- а) уголь
- б) карандаш
- в) мелки

3. Узор, повторяющийся много раз- это...

- а) ритм
- б) украшение
- в) орнамент

4. Какая группа цветов основная?

- а) синий, оранжевый, бежевый
- б) синий, красный, жёлтый
- в) оранжевый, фиолетовый, голубой

5. Кто учит и вдохновляет трех братьев-мастеров.

- а) природа
- б) папа
- в) животное

Тест № 3.

«О чем говорит искусство»

1. Какие краски, цвета называют теплыми, а какие – холодными? (Укажи стрелками)

тёплые

холодные

красный жёлтый голубой оранжевый синий фиолетовый зелёный

2. Какие жанры живописи ты знаешь? _____

3. Натюрморт – это...

- а) изображение какой-либо местности, картин природы
- б) изображение человека или группы людей
- в) изображение предметов обихода, цветов, плодов

4. Как называется картина или узор из цветного стекла?

- а) мозаика
- б) витраж
- в) коллаж
- г) аппликация

5. Очертание, контур внешней формы предмета – это...

- а) композиция
- б) силуэт
- в) тень

6. Кто такой живописец?

- а) художник
- б) человек, умеющий писать
- в) писатель, пишущий живые и веселые рассказы
- г) очень быстро и много рисующий человек

7. Украшение, узор и сочетание геометрических растительных и животных элементов, ритмически повторяющихся, - это:

- а) узор
- б) картина
- в) орнамент

8. К какому жанру относится изображение птиц и животных?

- а) пейзаж
- б) натюрморт
- в) анималистический

9. Соедини карточки с элементами узоров народных промыслов и их названия:

ХОХЛОМА

ГЖЕЛЬ

ГОРОДЕЦ

ДЫМКА



10. Расставьте цифры от 1 до 4, определив последовательность рисования кленового листа:



11. Художники-анималисты изображают на картинах:

- а) природу
- б) портреты людей
- в) животных
- г) сказочные сюжеты

12. Назовите знаменитых художников-сказочников. _____

13. Соедини фамилии художников и названия их картин:

И.И. Шишкин «Золотая осень»

В.М. Васнецов «Корабельная роща»

И.И. Левитан «Богатыри»

**14. Рассмотр репродукцию картины И. И. Левитана «Золотая осень».
Вставь пропущенное слово или словосочетание.**

Левитан «Золотая осень»



Картина вызывает настроение _____ (умиротворенное, спокойное; грустное, печальное), потому что художник изобразил _____ (осень, весну) которая окрасила природу в свои _____ (осенние, весенние) цвета _____ (желтый, золотистый, оранжевый; голубой, фиолетовый, зеленый). Они такие _____ (яркие, темные), что сначала, кажется: вся картина написана разными тонами _____ (желтого, голубого) цвета. Это _____ (золотая, холодная) осень. Она очаровывает своей красотой.

Тест № 4.

«Как говорит искусство».

1. Какие ритмы линий можно встретить в природе?

2. В какое время года в природе встречаются сочетания:

Теплых цветов _____

Холодных цветов _____

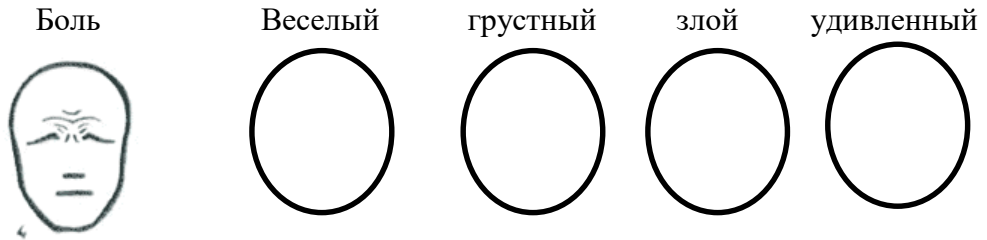
3. Определи группы цветов. Запиши номер, относящийся к данной группе цветов.

основные составные теплые холодные

- а) Оранжевый, зелёный, фиолетовый
- б) Красный, желтый, оранжевый
- в) Красный, желтый, синий
- г) Синий, голубой, фиолетовый

4. По направлению уголков глаз, бровей и губ изобрази настроение человека.

Например:



5. Какими художественными материалами работают художники?

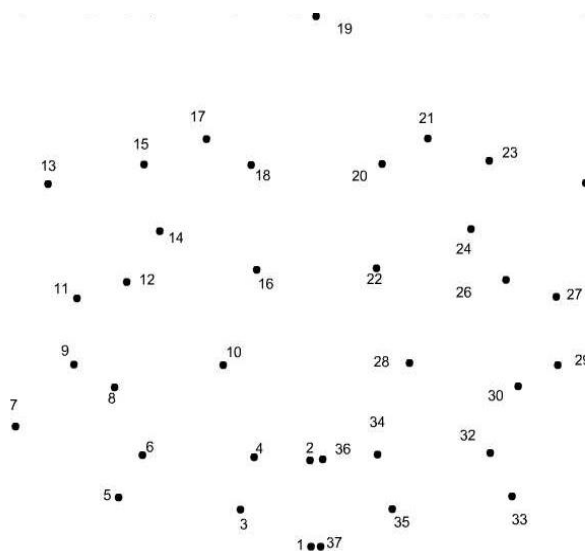
6. Какие цвета получаются при смешивании двух красок?

- а) желтый + синий =
- б) синий + красный =
- в) красный + желтый =

7. Как можно еще назвать мастера изображения?

- а) архитектор
- б) повар
- в) дворник
- г) живописец

8. Соедини все точки и узнай что нарисовано. Подбери правильный цвет для рисунка и закрась цветным карандашом.



9. Изобрази линии, которые выражают характер, настроение

- а) спокойная –
- б) зубастая –
- в) прыгучая –
- г) ленивая –

3 класс

Тест № 1.

«Искусство в твоём доме».

1. Запишите цвета радуги по порядку (голубой, фиолетовый, красный, синий, зелёный, жёлтый, оранжевый).

2. Какая группа цветов основная:

- а) оранжевый, фиолетовый, голубой;
- б) синий, оранжевый, бежевый;
- в) синий, красный, жёлтый.

3. Запишите, какой цвет получится при смешении красок:

- а) синий + жёлтый = _____
- б) красный + синий = _____
- в) красный + жёлтый = _____

4. Перечислите тёплые цвета

5. Объёмное изображение, существующее в реальном пространстве называется:

- а) графика
- б) скульптура
- в) живопись

6. Что такое цветовой круг?

- а) размещение кисточек
- б) расположение цветов по порядку
- в) смешение красок

7. Кто автор картины «Грачи прилетели»?

- а) А. Саврасов
- б) В. Васнецов
- в) И. Шишкин

8. Какой жанр передаёт искусство чёрного и белого, но не исключает и применение цвета?

- а) скульптура
- б) графика

9. Какой жанр переводится как «мёртвая натура»?

- а) натюрморт
- б) портрет

10. Изображение лица человека это –

11. Найди соответствие. Соедини буквы с цифрами.

- | | |
|------------------------------------|----------------|
| а) изображение человека | 1) архитектура |
| б) изображение природы | 2) натюрморт |
| в) изображение «неживых предметов» | 3) портрет |
| г) лепка животных и человека | 4) пейзаж |
| | 5) скульптура |

12. Подчеркни музеи изобразительного искусства.

- а) Эрмитаж
- б) Цирк
- в) Третьяковская галерея

- г) Русский музей
- д) Кинотеатр

13. В. Васнецов это –

- а) писатель
- б) художник
- в) артист

14. Искусство изменения внешности.

- а) маска
- б) грим
- в) костюм

15. Как называют кукол, которых приводят в движение за нити?

- а) перчаточными
- б) тростевыми
- в) марионетками

Тест № 2.

«Искусство на улицах твоего города».

1. Сколько цветов можно выделить в радуге?

- а) 5
- б) 7
- в) 9
- г) 13

2. К какому жанру относится изображение птиц и животных?

- а) пейзаж
- б) бытовой
- в) анималистический
- г) натюрморт

3. Какое из перечисленных понятий не обозначает вид изобразительного искусства?

- а) графика
- б) скульптура
- в) кино
- г) живопись

4. Рисунок, выполненный карандашом, углём, тушью или краской одного цвета, относят к _____

5. Какой из перечисленных цветов не является основным?

- а) жёлтый
- б) красный
- в) синий
- г) зелёный

6. Что определяют как строительное искусство, зодчество, искусство проектировать?

- а) архитектура
- б) интерьер
- в) графика
- г) композиция

7. Назови жанры изобразительного искусства.

8. Как называется изображение, сопровождающее текст в книге?

9. Общественное или государственное учреждение для хранения произведений искусства, научных коллекций, образцов промышленности называется

10. Белая бумага, дощечка для смешивания красок и получения нужного цвета есть...

- а) мольберт
- б) палитра
- в) пастель
- г) акварель

11. Портреты бывают:

- а) детские, семейные, парадные, миниатюрные, автопортрет, камерный
- б) классные
- в) солдатские
- г) радужные

12. Картины, изображающие, различные предметы обихода, еда, фрукты, цветы.

- а) пейзаж
- б) портрет
- в) этюд
- г) натюрморт

13. Как называется композиция из разноцветного стекла, пропускающего свет и встроенного в оконный проём?

- а) живопись
- б) витраж
- в) мозаика
- г) скульптура

14. Живописное, графическое или скульптурное украшение из повторяющихся геометрических, растительных и животных элементов – это...

- а) орнамент
- б) репродукция
- в) аппликация
- г) колорит

15. Приспособление для переноса нужного рисунка или букв с их многократным повторением – это...

- а) шаблон
- б) штамп
- в) трафарет

16. Переплет - это...

- а) твердая книжная обложка
- б) первый лист в книге
- в) лист, который открывает каждый раздел книги

17. Какие памятники называют «памятниками архитектуры»?

18. Какие краски надо выбрать для изображения номера клоуна?

19. Почему краеведческих музеев создано больше всего?

20. Что такое «оригинал» картины?

Тест № 3.

«Художник и зрелище»

1. Сколько цветов можно выделить в радуге?

- а) 7
- б) 9
- в) 5
- г) 13

2. К какому жанру относится изображение повседневной жизни?

- а) анималистический
- б) бытовой
- в) портрет
- г) натюрморт

3. Какое из перечисленных понятий не обозначает вид изобразительного искусства?

- а) кино
- б) скульптура
- в) графика
- г) живопись

4. Рисунок, выполненный гуашью, акварелью, темперными красками, масляными красками, относят к _____

5. Какой из перечисленных цветов не является основным?

- а) синий
- б) желтый
- в) зеленый
- г) красный

6. Что определяют как строительное искусство, зодчество, искусство проектировать?

- а) композиция
- б) графика
- в) архитектура
- г) живопись

7. Назови жанры изобразительного искусства.

8. Как называется изображение, сопровождающее текст в книге?

9. Общественное или государственное учреждение для хранения произведений искусства, научных коллекций, образцов промышленности называется

10. Белая бумага, дощечка для смешивания красок и получения нужного цвета есть...

- а) палитра
- б) мольберт
- в) пастель
- г) акварель

11. Портреты бывают:

- а) классные
- б) радужные
- в) солдатские
- г) детские, семейные, парадные, миниатюрные, автопортрет, камерный

12. Картины, изображающие, различные предметы обихода, еда, фрукты, цветы.

- а) этюд
- б) пейзаж
- в) портрет
- г) натюрморт

13. Как называется композиция из разноцветного стекла, пропускающего свет и встроенного в оконный проём?

- а) скульптура
- б) мозаика
- в) витраж
- г) аппликация

14. Живописное, графическое или скульптурное украшение из повторяющихся геометрических, растительных и животных элементов – это...

- а) репродукция
- б) колорит

- в) аппликация
- г) орнамент

15. Приспособление для переноса нужного рисунка или букв с их многократным повторением – это.....

- а) штамп
- б) шаблон
- в) трафарет

Тест № 4.





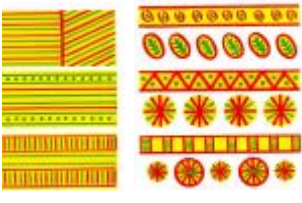
«Музеи искусств»

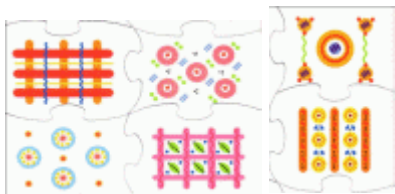
Задание.

Определи вид народного художественного промысла по элементам росписи. Сопоставь букву и цифру, заполнив таблицу ответов:

А	Б	В	Г	Д	Е	Ж	З	И

<p>А.</p> 	<ul style="list-style-type: none"> а) Гжель б) Городец в) Хохлома г) Пермогорская д) Дымковская игрушка е) Жостово ж) Мезенская роспись з) Полх-майданская и) Филимоновская игрушка
<p>Б.</p> 	<ul style="list-style-type: none"> а) Гжель б) Городец в) Хохлома г) Пермогорская д) Дымковская игрушка е) Жостово ж) Мезенская роспись з) Полх-майданская и) Филимоновская игрушка

<p>В.</p> 	<p>а) Гжель б) Городец в) Хохлома г) Пермогорская д) Дымковская игрушка е) Жостово ж) Мезенская роспись з) Полх-майданская и) Филимоновская игрушка</p>
<p>Г.</p> 	<p>а) Гжель б) Городец в) Хохлома г) Пермогорская д) Дымковская игрушка е) Жостово ж) Мезенская роспись з) Полх-майданская и) Филимоновская игрушка</p>
<p>Д.</p> 	<p>а) Гжель б) Городец в) Хохлома г) Пермогорская д) Дымковская игрушка е) Жостово ж) Мезенская роспись з) Полх-майданская и) Филимоновская игрушка</p>
<p>Е.</p> 	<p>а) Гжель б) Городец в) Хохлома г) Пермогорская д) Дымковская игрушка е) Жостово ж) Мезенская роспись з) Полх-майданская и) Филимоновская игрушка</p>
<p>Ж.</p> 	<p>а) Гжель б) Городец в) Хохлома г) Пермогорская д) Дымковская игрушка е) Жостово ж) Мезенская роспись</p>

	з) Полх-майданская и) Филимоновская игрушка
3. 	а) Гжель б) Городец в) Хохлома г) Пермогорская д) Дымковская игрушка е) Жостово ж) Мезенская роспись з) Полх-майданская и) Филимоновская игрушка

4 класс

Тест № 1.

«Истоки родного искусства»

1. Что такое пейзаж?

- а) изображение животных
- б) изображение природы
- в) изображение человека
- г) изображение цветов

2. Какие бывают пейзажи?

- а) морские
- б) деревенские
- в) лесные
- г) музыкальные

3. Из чего строили дома в старину?

- а) из глины
- б) соломы
- в) из дерева
- г) из кирпича

4. Что стояло на самом видном месте в деревне?

- а) изба
- б) амбар
- в) церковь
- г) баня

5. От какого слова произошло слово «город»?

- а) огород
- б) городить
- в) отгораживаться
- г) горожане

6. Где строили древние города?

- а) на высоких холмах
- б) в глухих лесах
- в) в широком поле

г) на островах

7. Какая страна называется «Страной восходящего солнца»?

- а) Китай
- б) Индия
- в) Россия
- г) Япония

8. Как называется Японский храм?

- а) собор
- б) церковь
- в) пагода
- г) минарет

9. Отметь названия жилищ народов Севера.

- а) иглу
- б) хата
- в) яранга
- г) дом
- д) чум
- е) изба

10. Отметь черты присущие готическому собору:

- а) высота
- б) полумрак
- в) витраж
- г) арки

11. Какая великая тема объединяет художников всех времен и народов?

- а) материнство
- б) отцовство
- в) природа

12. Когда к человеку приходит мудрость души?

- а) в детстве
- б) в юношестве
- в) в старости

13. В чём заключается самая высокая цель искусства?

- а) помочь людям понять друг друга, почувствовать чужие радости и страдания
- б) передать красоту природы во всём её многообразии
- в) показать историю разных народов

14. Какие цвета бывают в картинах, на которых изображены праздники?

- а) холодные
- б) красочные

15. Вспомни знакомые тебе народные праздники:

Тест № 2.

«Древние города нашей земли»

1. Соотнесите термины и их понятия.

Запишите в таблице ответа под цифрой термина букву его определения

- | | |
|--------------|---|
| 1. Рельеф | а) Определенные соотношения частей единого целого между собой и с целым. |
| 2. Пропорции | б) Порядок чередования элементов; необходимое средство построения образа для всех произведений искусства. |
| 3. Ритм | в) Частично выступающие из плоскости скульптурные изображения. |

2. Рассмотрите картину уральского художника А. Пастухова «Озеро Кисегач» и определите, какие цвета преобладает в ней - тёплые или холодные.

3. В основе любой, созданной природой или руками человека формы лежат элементарные геометрические фигуры или тела. Укажите стрелочкой какую форму положил автор в основу своего произведения.

- | | |
|---|----------------|
| 1. Гравюра на стали - Златоуст «Земля уральская» | а) окружность |
| 2. К. Малевич «Черный квадрат» | б) треугольник |
| 3. Памятник «Первая палатка» - Магнитогорск, Автор Л. Головницкий | в) квадрат |

4. Рассмотрите картины известных художников и определите, чем выражен ритм в данных произведениях?

		
Э. Дега «Голубые танцовщицы»	И. Левитан «Большая вода»	К. Моне «Кувшинки»
Ответ:	Ответ:	Ответ:

5. Какой символ России присутствует в пейзаже? Дайте полный ответ. И. Грабарь «Рябинка»

6. Напишите название картины и её автора. Отметьте верное утверждение



- а) Алеша Попович сидит на белом коне,
- б) Илья Муромец находится в центре слева от Ильи Муромца находится Добрыня Никитич, справа - Алеша Попович
- в) В руках у Алеши Поповича гусли и копьё

7. Прочитайте описание картины Ф. Решетникова и определите её название.

На этой картине художник изобразил семью простых рабочих людей послевоенного времени, которые встречают двоечника. Многие школьники попадают в подобную ситуацию, когда получена плохая отметка, и о ней нужно сообщать родителям.

8. Рассмотрите фото памятника и напишите, что бы рассказали уральские добровольцы танкового корпуса?



Памятник добровольцам-танкистам, скульптор Л.Н.Головницкий. Челябинск.

9. Выберите и отметьте термины, необходимые для составления орнамента.

- а) симметрия
- в) палитра
- б) ритм
- г) раппорт

Тест № 3.

«Каждый народ - художник».

1. Соотнесите термины и их понятия. Запишите в таблице ответа под цифрой термина букву его определения

- | | |
|--|--|
| <ul style="list-style-type: none"> 1. Фактура 2. Пропорции 3. Форма | <ul style="list-style-type: none"> а) Определенные соотношения частей единого целого между собой и с целым. б) Очертание, наружный вид, контур предмета в) Характер поверхности художественного произведения, её обработки. |
|--|--|

1	2	3

2. Рассмотрите картину уральского художника Н. Корзняка «Уральских гор дыхание» и определите какие цвета преобладает в ней: тёплые или холодные.



3. В основе любой, созданной природой или руками человека формы лежат элементарные геометрические фигуры или тела. Укажите какую форму положил автор в основу своего произведения.



Памятник «Первая палатка»
Магнитогорск, Автор Л.
Головницкий

Ответ: _____



Гравюра на стали Златоуст
«Каменный цветок»

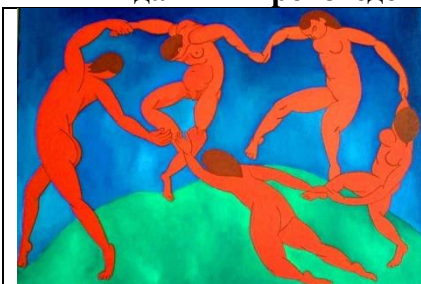
Ответ: _____



Жостово. Поднос.

Ответ: _____

4. Рассмотрите картины известных художников и определите, чем выражен ритм в данных произведениях?



А. Матисс «Танец»

Ответ: _____



И. Левитан. «Березовая роща»

Ответ: _____



К. Моне «Хризантемы»

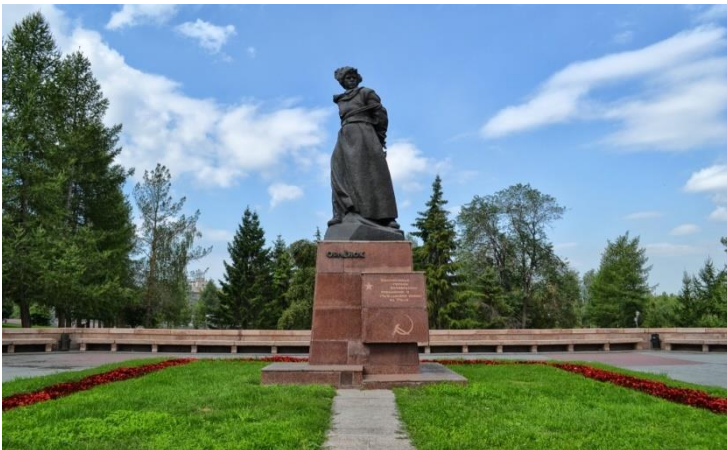
Ответ: _____

5. Какой символ России присутствует в пейзаже. И. Грабарь «Зимний пейзаж»



6. Прочитайте описание картины Ван Рейн Рембранда и определите её название. Ушедший из дома сын после долгой разлуки возвращается домой в лохмотьях, несчастный и виноватый. Он падает на колени перед состарившимся отцом. В жесте склонившегося отца ласка. Золотые и красноватые оттенки цвета согревают картину внутренним теплом, мерцают и светятся. Всё замерло. И кажется, что совершается чудо, доброе волшебство встречи и всепрощения.

7. Рассмотрите фото памятника и напишите, что бы рассказал сверстникам юный герой Гражданской войны? Памятник «Орленок», скульптор Л.Н. Головницкий. Челябинск, Алое поле



Тест № 4.

«Искусство объединяет народы»

1. Так называли архитекторов в Древней Руси.

- а) зодчий
- б) ваятель

- в) офеня
- г) коробейник

2. Какой город Древней Руси называют матерью русских городов?

- а) Новгород
- б) Киев
- в) Владимир
- г) Смоленск

3. Один из известнейших музеев России, возникший как частное собрание императрицы Екатерины II в 1764 году.

- а) Кунсткамера
- б) Третьяковская галерея
- в) Эрмитаж
- г) Русский музей

4. Русский ученый, возродивший искусство мозаики.

- а) Д.И. Виноградов
- б) М.В. Ломоносов
- в) В.М. Севергин
- г) А.К. Нартов

5. Кто является автором иконы «Троица», написанной для иконостаса Троицкого собора?

- а) Д. Черный
- б) А. Рублев
- в) Ф. Грек
- г) Прохор из Городца

6. Основатель русского книгоиздания, первопечатник.

- а) Ф. Скорина
- б) И. Федоров
- в) И. Гуттенберг
- г) Я. Мстиславец

7. Кто из русских художников написал картину «Юный живописец» и, по сути дела, обессмертил свое имя?

- а) М. Шибанов
- б) И. Фирсов
- в) И. Ерменев
- г) И. Танков

8. Кто из русских художников-классицистов написал картины «Зевс и Фетида», «Владимир и Рогнеда», «Прощание Гектора с Андромахой»?

- а) Г.И. Угрюмов
- б) Д.Г. Левицкий
- в) И.Н. Никитин
- г) А.П. Лосенко

9. Рассматривая книгу «Свежий кавалер», в которой просматривается дерзкая насмешка не только над тупым и чванливым чиновником, но и над академическими традициями, великий К.П. Брюлов сказал автору: «Поздравляю вас, вы победили меня». К кому относились эти слова?

- а) к В.В. Пукиреву

- б) к А.А. Агину
- в) к П.А. Федотову
- г) к Г.Г. Гагарину

10. В каком жанре работали художники: И. Шишкин, И. Левитан, А. Саврасов, И. Айвазовский?

- а) в жанре портрет
- б) в жанре натюрморт
- в) в жанре пейзаж
- г) в историческом жанре

11. Назовите одного из наиболее популярных пейзажистов первой трети XIX в.; картины свои, пользовавшиеся наибольшим успехом, он повторял несколько раз из-за большого спроса у покупателей из разных стран.

- а) А.Г. Венецианов
- б) С.Ф. Щедрин
- в) М.М. Иванов
- г) Е.Ф. Крендовский

12. Назовите известного русского художника, автора картины «Девочка с персиками».

- а) В. Серов
- б) В. Перов
- в) И. Крамской
- г) И. Репин

13. Для каких целей возводили Архангельский собор Московского Кремля?

- а) как усыпальницу московских государей
- б) как собор с трапезными палатами
- в) как собор для заседаний московского правительства
- г) как усыпальницу для верховного духовенства

14. В память о каком историческом событии был возведен русскими зодчими Бармой и Постником собор Покрова на Рву (иначе храм Василия Блаженного) в Москве?

- а) в память о взятии Астрахани
- б) в честь покорения Сибири
- в) в память о взятии Казани
- г) в память о взятии Полоцка

15. Герой, убивающий змея, изображенный на московском гербе.

- а) Дмитрий Пожарский
- б) Георгий Победоносец
- в) Юрий Долгорукий
- г) Козьма Минин

16. Кто из знатных людей XVIII в. Был владельцем крупнейшего в России крепостного театра?

- а) Я.П. Шаховский
- б) Н.П. Шереметев
- в) И.И. Шувалов
- г) А.Д. Шишков

17. Кто из русских художников написал женский портрет, о котором спустя 200 лет восторженно высказался русский поэт Николай Заболоцкий: ...Ее глаза – как два

**тумана Полуулыбка, полуплач, Ее глаза – как два обмана, Покрытых мглою неудач...
Чей это портрет? –**

- а) Д.М. Матвеев
- б) И.Н. Никитин
- в) И.П. Аргунов
- г) Ф.С. Рокотов

18. Какого русского художника специалисты называют «антиподом» О.А. Кипренского, поскольку его картины показывают свободного, раскованного человека, а по своей форме они всегда простые, «домашние» («Портрет сына», «А.С. Пушкин», «Кружевница»)?

- а) А.О. Орловского
- б) В.А. Тропинина
- в) Е.Ф. Крендовского
- г) Г.В. Сорока

19. Кто из русских живописцев был одним из основоположников бытового жанра русской живописи?

- а) Е.Ф. Крендовский
- б) А.Г. Венецианов
- в) Г.В. Сорока
- г) П.А. Федотов

20. На картине какого русского живописца мы видим, как происходило похищение Европы?

- а) С.В. Иванова
- б) В.А. Серова
- в) К.А. Коровина
- г) М.В. Нестерова